

Windows 10 schoonmaken in een handomdraai

Door: Edmond Varwijk

| Dinsdag, 14:46

How To



[pagina](#)

1

Systeemherstel, Activeren, Drivers, drivers, drivers

[pagina](#)

2

Nieuwe functies activeren, Eerst upgrade, dan schone installatie, Apps verwijderen, Apps herstellen

[pagina](#)

3

Programma's verwijderen, Onderdelen verwijderen of juist toevoegen

Als je de upgrade naar Windows 10 hebt uitgevoerd, merk je dat je programma's, bestanden en instellingen overgenomen zijn uit je oude installatie. Sommige programma's of hardware-onderdelen kunnen zich echter verslikken in de upgrade. Wij leggen je uit hoe je je kersverse Windows 10 opschoont.

Microsoft kan nog zo vaak zeggen dat [Windows 10](#) de eerste helemaal andere Windows is, het is stiekem toch gewoon [Windows](#). En Windows heeft onderhoud nodig, soms zelfs al direct na de upgrade. De manier waarop je upgradet, lijkt wel heel veel op die van Vista naar 7 en nog meer die van 7 naar 8. [Lees ook: 10 vragen en antwoorden over Windows 10.](#)

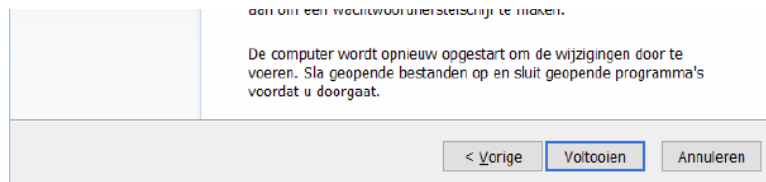
Eerst worden alle benodigde nieuwe bestanden op de schijf geschreven, dan wordt de herstart voorbereid, tijdens de herstart wordt de oude Windows gearchiveerd en de nieuwe leidend gemaakt, en daarna volgen nog een of twee herstarts om alle zaken binnen de nieuwe Windows goed in te stellen en alle hardware te configureren. Na een upgrade zit je hierdoor altijd met resten van het oude systeem, zeker wanneer je ervoor gekozen hebt applicaties en instellingen te behouden. Maar ook wanneer je juist zo min mogelijk van de oude [Windows](#) meeneemt, is er genoeg om op te ruimen na de upgrade.

Systeemherstel

Een functie die al bekend is van vorige Windows-versies is Systeemherstel. Met Systeemherstel kun je een herstelpunt maken op het moment dat de pc stabiel en goed werkt, maar er worden bijvoorbeeld ook automatisch herstelpunten gemaakt. Dat doet Windows elke keer wanneer er een nieuwe app wordt geïnstalleerd, of een nieuwe driver, of een Windows-update.

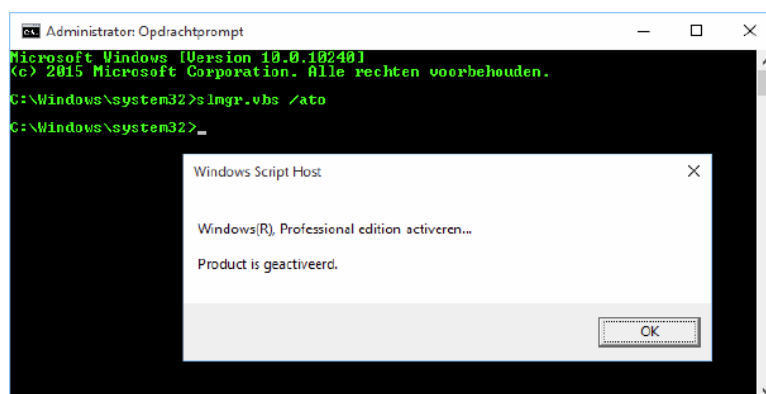
Direct na de installatie van de upgrade, installeert Windows drivers en ook updates. Wanneer een daarvan problemen geeft, gebruik dan Systeemherstel om de pc terug te brengen naar een moment eerder. Op deze manier hoeft je de upgrade niet ongedaan te maken. Systeemherstel vind je in Windows Verkenner: selecteer Deze pc en kies Eigenschappen in het snelmenu. Open Geavanceerde systeeminstellingen / Systeembeveiliging / Systeemherstel. Via Systeemherstel / Volgende krijg je een overzicht van de installaties na de upgrade. Selecteer een herstelpunt en gebruik de wizard om naar dat punt terug te keren.





Activeren

Het eerste wat je moet doen na een geslaagde upgrade naar Windows 10 én voor je gaat schoonmaken, is [Windows 10](#) activeren. Door Windows 10 te activeren (zelfs als je het daarna weer wilt verwijderen) zorg je ervoor dat jouw pc bij Microsoft bekend is als een Windows 10-pc die bij een eventuele herinstallatie of schone installatie recht heeft op een Windows 10-licentie en bijbehorende activatie. Klik op Start en typ de zoekterm activering. Windows vindt het onderdeel Activering in de Instellingen. Kijk of Windows is geactiveerd. Zo niet, klik dan op Nu activeren of start een Opdrachtprompt (Ctrl+Shift+Enter), typ dan het commando `slmgr.vbs /ato` en druk op Enter. Windows zal dan worden geactiveerd.



Wat je ook doet na de upgrade, de eerste keer altijd activeren!

Drivers, drivers, drivers

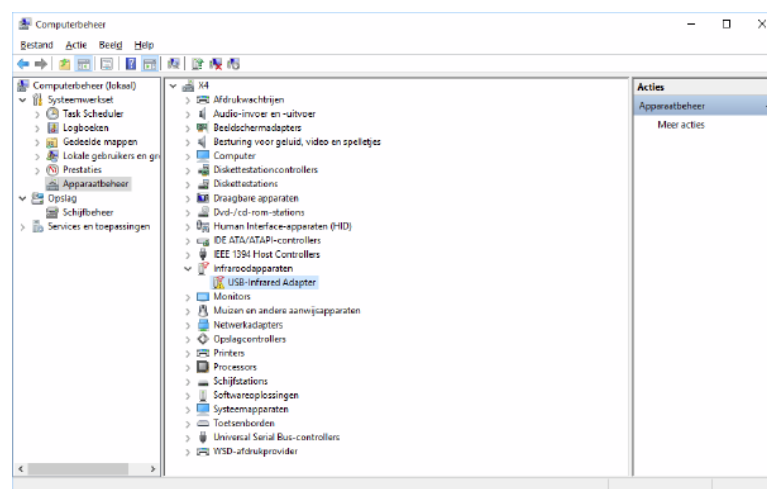
Essentieel voor de goede werking van Windows 10, zijn goede drivers. Alle hardware heeft een driver nodig om door het systeem te worden herkend en daarna optimaal te kunnen worden gebruikt. Heel veel hardware wordt tijdens de installatie al goed herkend en er wordt dan door Windows zelf een goede driver geïnstalleerd. Maar dat geldt niet voor alle hardware. Oudere of minder bekende hardware wil je wel kunnen blijven gebruiken onder Windows 10 zoals je ook onder Windows 7 en 8.1 deed!

Controleren welke hardware een probleem geeft of in elk geval nog niet optimaal is herkend, doe je via het Apparaatbeheer.

Open het door op Start te drukken en apparaatbeheer te typen, druk op Enter. Het onderdeel laat je alle hardware in Windows zien die is herkend. Hardware die niet goed wordt ondersteund of waar geen goede driver voor is, is gemarkeerd met een gele driehoek

met daarin een uitroepteken.

Voor onderdelen die volgens Windows nog niet optimaal functioneren, kun je via het rechtermuisknopmenu of via Acties in het linkerzijpaneel van het Apparaatbeheer op zoek gaan naar een betere of nieuwe driver. Wordt die niet gevonden, dan betekent dat niet dat die driver er niet is. Het betekent alleen dat die driver nog niet in Windows Update zit, want dat is de bibliotheek die Microsoft hiervoor gebruikt. Ga dan zelf op internet op zoek naar een goede driver. Het beste startpunt is dan de website van de makers van de hardware. Zoeken met Google kan ook helpen. Lukt het niet een driver te vinden en geeft de hardware geen problemen, laat die dan gewoon in de pc zitten. Een volgende update of een nieuwe driver in Windows Update kan zomaar ervoor zorgen dat de hardware wel goed werkt. Stoort de hardware, schakel deze dan via het contextmenu uit of verwijder deze zelfs fysiek uit de pc.



Apparaatbeheer laat alle hardware zien, ook die waarvan het systeem ziet dat die niet goed werkt.

[Lees verder >>](#)